

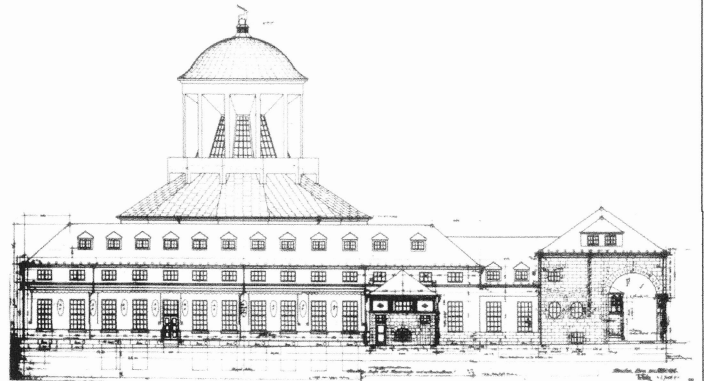
Wege in die Moderne. Die Stuttgarter Schule

Der architekturgeschichtliche Beitrag der (ersten) Stuttgarter Schule:

- wichtiges **Bindeglied zwischen Späthistorismus und Moderne**
- **Abstraktion der Formzitate** aus Historismus (Neoklassizismus), Eklektizismus und Jugendstil
- keine Orientierung an einem „allgemeinen“, überregionalen Historismus, sondern **Einbindung in die regionale Bautradition:**
 - material- und werkgerechte Bauweise
 - Verwendung natürlicher Materialien (Kalkstein, Ziegel, Holz)
 - lokale Handwerkertradition
- im Laufe der 1920er-Jahre „links überholt“ durch die Vertreter des International Style
 - „**Abstieg**“ von **überregional bedeutenden Avantgardisten zu konservativen Regionaltraditionalisten**
 - **Ablehnung aktueller Architektur Tendenzen** als „internationalistisch“ oder „formalistisch“
 - heftige Polemik (*Paul Bonatz, Paul Schmitthenner*) gegen die Weißenhofsiedlung; Kochenhofsiedlung als Gegenmodell

Theodor Fischer (1862-1938)

- 1880-85 Studium in München bei *Friedrich von Thiersch*
- 1886-89 Mitarbeiter von *Paul Wallot* beim Bau des Reichstages
- 1901-08 Professor für Bauentwürfe an der Technischen Hochschule Stuttgart → „geistiger Vater“ der Stuttgarter Schule
- 1909-28 Professor an der Technischen Hochschule München
 - München, Luitpoldbrücke und weitere Brückenbauten (1901-04)
 - Gagggstadt, Evangelische Kirche (1902-05)
 - Pfullingen, „Pfullinger Hallen“ (1904-07)
 - Stuttgart, Gustav-Siegle-Haus (1905 geplant, 1910-12 realisiert)
 - Stuttgart, Heusteigschule (1906)
 - Stuttgart, Erlöserkirche (1906-08)
 - Ulm, Garnisonskirche (1908-10)
 - Stuttgart, Kunstgebäude am Schlossplatz (1909-13)
 - Hannover, Stadthalle (1911-14)



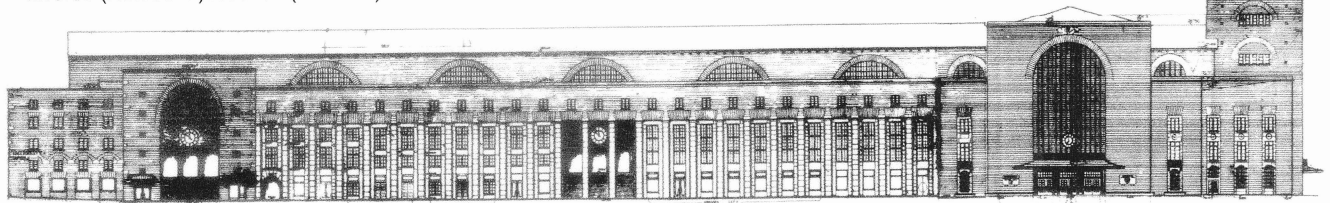
Paul Bonatz (1877-1956)

- Architekturstudium in München
- 1902-06 Mitarbeiter von *Theodor Fischer* in Stuttgart
- 1910-44 Bürogemeinschaft mit *Friedrich Eugen Scholer*
- 1928 Gründungsmitglied des Architektenbundes „Der Block“
- 1943-54 Tätigkeit in Ankara und Istanbul
 - Stuttgart, Lerchenrainschule (1908-09)
 - Tübingen, Universitätsbibliothek (1910-12)
 - Stuttgart-Feuerbach, Turn- und Festhalle (1910-12)
 - Stuttgart, Hauptbahnhof (1911-27)
 - Stuttgart, Villa Ferdinand Porsche (1923-34)
 - Stuttgart-Untertürkheim, Inselbad (1927-29)
 - Basel, Kunstmuseum (1931-36)
 - Stuttgart, „Adolf-Hitler-Kampfbahn“ (1933)
 - Stuttgart, Wohnhaus in der Kochenhofsiedlung (1933)
 - diverse (Autobahn)Brücken (1933-41)

Friedrich Eugen Scholer (1874-1949)

- Architekturstudium in München
- Mitarbeiter von *Friedrich von Thiersch* in München
- 1910-44 Bürogemeinschaft mit *Paul Bonatz*
- Anteil an gemeinsamen Projekten nicht mehr eindeutig festzustellen
 - Oldenburg, ehem. Landtag (1912-17)
 - Friedrichshafen, Ledigenheim (1915)
 - Stuttgart, Hauptbahnhof (1911-27)
 - Stuttgart, Villa Ferdinand Porsche (1923-34)
 - Stuttgart-Untertürkheim, Inselbad (1927-29)
 - Stuttgart, Zeppelinbau (1929-31)
 - Stuttgart, „Adolf-Hitler-Kampfbahn“ (1933)

Bonatz und Scholer



Paul Schmitthenner (1884-1972)

- 1902-09 Studium in Karlsruhe und München
- 1909-11 Mitarbeiter von *Richard Riemerschmid* in München
- 1918-44 Professor an der Technischen Hochschule Stuttgart
 - Berlin, Gartenstadt Staaken (1914-17)
 - Stuttgart-Zuffenhausen, Hohensteinschule (1929-30)
 - Stuttgart, Kochenhofsiedlung (1933)
 - Stuttgart, Königin-Olga-Bau (1950)

Heinz Wetzel (1882-1945)

- 1925-45 Professor für Städtebau u. Siedlungswesen in Stuttgart
 - prägender Einfluss auf zahlreiche Architekten
- Siedlungsplanungen in Opposition zu Speers und Hitlers Monumentalprojekten → Einfluss auf Wiederaufbau
 - Stuttgart, Kochenhofsiedlung (1933)

Martin Elsässer (1884-1957)

- 1901-06 Studium in München bei *Friedrich von Thiersch* und in Stuttgart bei *Theodor Fischer*
- 1906-08 Assistent von *Theodor Fischer* in München
- 1911-13 Assistent bei *Paul Bonatz* in Stuttgart
- 1912-20 Professor für Entwerfen, mittelalterliche Baukunst und Bauformenlehre an der Technischen Hochschule Stuttgart
- 1920-25 Leitender Direktor der Kunstgewerbeschule Köln
- 1925-32 Leiter des Hochbauamtes Frankfurt am Main während des 2. Weltkrieges „innere Emigration“ in München
 - Stuttgart-Gaisburg, evangelische Stadtpfarrkirche (1910-12)
 - Stuttgart, Markthalle (1912-13)
 - Stuttgart, Wagenburg-Gymnasium (1913-14)
 - Esslingen, Evangelische Südkirche (1925-26)
 - Frankfurt am Main, eigenes Wohnhaus (1925-26)